



REPUBLIKA SLOVENIJA



STATISTIČNI URAD REPUBLIKE SLOVENIJE

STANDARDNO POROČILO O KAKOVOSTI

ZA RAZISKOVANJE

ANKETA O DELOVNI SILI

ZA LETO

2005

Poročilo pripravila: Irena Svetin

Datum: oktober 2006

Kazalo

0	Metodološka pojasnila o statističnem raziskovanju	4
1	Ustreznost statističnih konceptov	7
1.1	Ključni uporabniki podatkov raziskovanja	7
1.2	Komuniciranje z uporabniki	7
1.3	Delež manjkajočih statistik	7
2	Točnost ocen	8
2.1	Vzorčne napake	8
2.1.1	<i>Postopek izračuna vzorčne napake</i>	8
2.1.2	<i>Vzorčna napaka</i>	8
2.1.3	<i>Pojasnila</i>	8
2.1.4	<i>Ukrepi za zmanjšanje vzorčnih napak</i>	9
2.2	Nevzorčne napake	9
2.2.1	<i>Napake pokritja</i>	9
2.2.2	<i>Napake zaradi neodgovora</i>	10
2.2.1.1	<i>Stopnja neodgovora enote</i>	10
2.2.1.2	<i>Postopki v primeru neodgovora enote</i>	10
2.2.1.3	<i>Postopki za zmanjšanje stopenj neodgovora</i>	10
2.2.1.4	<i>Stopnje neodgovora spremenljivke</i>	10
2.2.1.5	<i>Delež imputiranih podatkov</i>	10
2.2.3	<i>Merske napake</i>	10
2.2.3.1	<i>Kontrole za zaznavanje napak</i>	10
2.2.3.2	<i>Razlogi za nastanek merskih napak</i>	11
2.2.3.3	<i>Postopanje v primeru napak</i>	11
2.2.3.4	<i>Delež urejanja podatkov</i>	11
2.2.3.5	<i>Ukrepi za zmanjšanje števila merskih napak</i>	11
3	Pravočasnost in točnost objave	12
3.1	Pravočasnost objave	12
3.1.1	<i>Pravočasnost prve objave</i>	12
3.1.2	<i>Pravočasnost končnih rezultatov</i>	12
3.1.3	<i>Razlogi za večje zamude in ukrepi za izboljšanje pravočasnosti</i>	12
3.2	Točnost objave	12
3.2.1	<i>Točnost prve objave</i>	12
3.2.2	<i>Razlogi za večje odmike in ukrepi za izboljšanje točnosti objav</i>	12
4	Dostopnost in jasnost informacij	13
4.1	Dostopnost informacij	13
4.1.1	<i>Uporabljeni kanali izkazovanja rezultatov</i>	13
4.1.2	<i>Delež uporabljenih kanalov</i>	13
4.1.3	<i>Uporabljeni načini izkazovanja rezultatov</i>	13
4.1.4	<i>Delež uporabljenih načinov izkazovanja rezultatov</i>	14
4.2	Jasnost izkazanih informacij	14
4.2.1	<i>Tiskane publikacije</i>	14
4.2.1.1	<i>Izkazani rezultati</i>	14
4.2.1.2	<i>Nivo (podrobnost) izkazovanja</i>	14
4.2.1.3	<i>Metapodatki</i>	14
4.2.1.4	<i>Ukrepi za izboljšanje jasnosti izkazanih rezultatov</i>	14
4.2.2	<i>Spletna objava</i>	14
4.2.2.1	<i>Izkazani rezultati</i>	14
4.2.2.2	<i>Nivo izkazovanja</i>	15
4.2.2.3	<i>Metapodatki</i>	15

4.2.2.4	<i>Ukrepi za izboljšanje jasnosti izkazanih rezultatov</i>	15
4.2.3	<i>Ostali načini izkazovanja rezultatov</i>	15
5	Primerljivost statistik	16
5.1	Časovna primerljivost	16
5.1.1	<i>Dolžina primerljivih časovnih vrst</i>	16
5.1.2	<i>Prelomi v časovni vrsti</i>	16
5.1.3	<i>Ostali dejavniki, ki vplivajo na časovno primerljivost</i>	16
5.2	Krajevna primerljivost	16
5.2.1	<i>Primerljivost z ostalimi članicami evropskega statističnega sistema</i>	16
5.3	Desezoniranje	16
6	Skladnost	17
6.1	Skladnost med začasnimi in končnimi podatki	17
6.1.1	<i>Politika objavljanja začasnih podatkov</i>	17
6.1.2	<i>Skladnost med začasnimi in končnimi podatki</i>	17
6.1.3	<i>Razlogi za večje razlike med začasnimi in končnimi podatki</i>	17
6.2	Skladnost z rezultati referenčnega raziskovanja	17
6.2.1	<i>Kratek opis referenčnega raziskovanja</i>	17
6.2.2	<i>Skladnost z referenčnimi podatki</i>	17
6.2.3	<i>Razlogi za večja odstopanja</i>	20
7	Stroški in obremenitve	21
7.1	Stroški raziskovanja s strani urada	21
7.2	Obremenitev in stroški poročevalskih enot	21
7.3	Ukrepi za zmanjšanje stroškov in obremenitev	21

0 Metodološka pojasnila o statističnem raziskovanju

Namen raziskovanja

Anketa o delovni sili je najboljše uradno anketiranje gospodinjstev v Sloveniji. Z njo pridobimo podatke o stanju in spremembah na slovenskem trgu dela - o velikosti, strukturi in značilnostih aktivnega in neaktivnega prebivalstva Slovenije.

Anketo o delovni sili izvajamo skladno z navodili Mednarodne organizacije za delo (ILO) - ta so bila sprejeta na 13. konferenci statistikov dela - in skladno z zahtevami Statističnega urada Evropske unije (Eurostata), ki se nanašajo na usklajeno anketo o delovni sili Evropske unije. To nam omogoča primerljivost z drugimi državami, ki izvajajo take ankete, in hkrati tudi časovno primerljivost podatkov s predhodnimi leti.

Enota opazovanja

Enota opazovanja so posamezniki, ki pretežno živijo v izbranem gospodinjstvu. Gospodinjstvo je vsaka (družinska ali druga) skupnost oseb, ki skupaj stanujejo in skupaj porabljajo svoje dohodke za poravnavanje osnovnih življenjskih potreb (stanovanje, hrana in drugo). V anketi so upoštevani tudi trenutno odsotni člani gospodinjstva brez drugega stalnega ali začasnega bivališča, prav tako tudi dijaki srednjih šol, ki živijo v internatu. Upoštevani pa niso posamezniki, ki živijo v institucijah (vojaki, bolniki, zaporniki ipd.) več kot šest mesecev, študenti, ki med študijem ne živijo doma, in posamezniki, ki stalno ali začasno živijo v tujini.

Zbiranje podatkov

Anketa o delovni sili je bila od leta 1993 do 1996 letna in se je izvajala v maju, od aprila 1997 pa poteka nepretrgoma. Podatke objavljamo četrtletno. Anketiranje izvaja približno 30 terenskih in 10 telefonskih anketarjev. Terenski anketarji pri svojem delu uporabljajo prenosne računalnike, kar pomeni hitrejši in natančnejši zajem podatkov. Vsako gospodinjstvo je anketirano tri zapovrstna četrtletja in po enem četrtletju premora še dve zapovrstni četrtletji (skupaj torej petkrat). Prvo anketiranje poteka na domu, vsa ponovljena anketiranja pa so telefonska, če je gospodinjstvo opremljeno s telefonom; če ni, ga anketar tudi pri ponovljenih anketiranjih obišče na domu.

Zajetje

Anketa o delovni sili temelji na vzorcu, ki ga jemljemo iz Centralnega registra prebivalstva. Je rotirajoča panelna anketa, izvajamo jo nepretrgano skozi celotno leto. Vsako gospodinjstvo je anketirano petkrat, po rotacijskem modelu 3-1-2 (gospodinjstva so anketirana tri zaporedna četrtletja, potem so za eno četrtletje izključena, nato pa so v anketo vključena še v preostalih dveh četrtletjih).

Definicije in pojasnila

Delovno sposobno prebivalstvo so vse osebe, stare 15 let in več.

Delovno aktivno prebivalstvo predstavljajo osebe, ki so v zadnjem tednu (od ponedeljka do nedelje) pred anketiranjem opravile kakršno koli delo za plačilo (denarno ali nedenarno), dobiček ali za družinsko blaginjo. Med delovno aktivno prebivalstvo sodijo tudi vse tiste zaposlene ali samozaposlene osebe, ki jih v zadnjem tednu pred anketiranjem ni bilo na delo. Kot delovno aktivne obravnavamo tudi zaposlene osebe, ki so začasni ali trajni presežki, in

sicer do prenehanja delovnega razmerja, osebe na porodniškem dopustu ter pomagajoče družinske člane.

Pomagajoči družinski člani so osebe, ki formalno niso zaposlene niti samozaposlene, a so v zadnjem tednu pred anketiranjem delale na družinski kmetiji, v družinski obrti, družinskem podjetju ali v kaki drugi obliki družinske pridobitne dejavnosti in za svoje delo praviloma ne prejema rednega plačila.

Delovno aktivno prebivalstvo s skrajšanim delovnim časom so osebe, ki običajno delajo manj kot 36 ur na teden.

Med zaposlene osebe v delovnem razmerju štejemo osebe, ki so zaposlene v podjetjih ali organizacijah, pri obrtnikih, kmetih, osebah v svobodnih poklicih, in pa osebe, ki delajo preko javnih del.

Med zaposlene osebe, ki opravljajo druge oblike dela, sodijo tiste osebe, ki opravljajo pogodbeno delo, delajo preko študentskega servisa in delajo za neposredno plačilo.

Teledelavci so osebe, ki običajno ali včasih svojo osnovno dejavnost opravljajo doma, v stanovanju, pri čemer uporabljajo osebni računalnik in mobilni telefon, fiksni telefon ali telefaks.

Teledelo je delo, ki ga delavec (teledelavec) opravlja doma, v stanovanju. Če to delo opravlja vsaj 8 ur tedensko, gre za redno teledelo. Če pa to delo opravlja do 7 ur tedensko, gre za dopolnilno teledelo.

Podzaposlene osebe so osebe, ki običajno delajo manj kot 36 ur na teden, želele pa bi delati več ur tedensko, kot običajno delajo, in so pripravljene sprejeti več dela v naslednjih dveh tednih (v okviru sedanjega dela, z dodatnim delom ali z drugim osnovnim delom).

Brezposelne osebe so osebe, ki v zadnjem tednu pred anketiranjem:

- niso delale (niso bile zaposlene ali samozaposlene in niso opravile nikakršnega dela za plačilo), vendar
- aktivno iščejo delo (v zadnjih štirih tednih so se zglasile na zavodu za zaposlovanje, poslale prošnjo za zaposlitev ipd.) in
- so takoj (v naslednjih dveh tednih) pripravljene sprejeti delo.

Med brezposelne osebe štejemo tudi tiste, ki so že našle delo, vendar ga bodo začele opravljati po anketiranju.

Aktivno prebivalstvo sestavljajo delovno aktivni prebivalci in brezposelne osebe skupaj.

Neaktivno prebivalstvo so osebe, stare 15 let in več, ki niso razvrščene med delovno aktivno prebivalstvo ali brezposelne osebe.

Stopnja aktivnosti je odstotni delež aktivnega prebivalstva v delovno sposobnem prebivalstvu.

Stopnja delovne aktivnosti je odstotni delež delovno aktivnega prebivalstva v delovno sposobnem prebivalstvu.

Stopnja brezposelnosti je odstotni delež brezposelnih oseb v aktivnem prebivalstvu.

Obdelava podatkov

Na nekaj ključnih vprašanj, na podlagi katerih določimo status aktivnosti, neodgovor ni dovoljen. Če oseba ne odgovori na ta vprašanja, je ne upoštevamo pri končnih rezultatih. Pri ostalih vprašanjih je eden izmed možnih odgovorov tudi 'ne vem' ali 'ne želim odgovoriti'. Take vrednosti kasneje imputiramo, in sicer po 'hot deck' metodi.

Objava rezultatov

Rezultate objavljamo v absolutnih številih in v deležih. Desezoniranih podatkov ne objavljamo.

Ključne spremenljivke

Ključne spremenljivke iz Ankete o delovni sili so (definicije so opisane zgoraj):

- indikator brezposelnosti (ZAP1)
- indikator delovne aktivnosti (ZAP20)
- indikator aktivnosti (ZAP21)
- indikator neaktivnosti (ZAP12).

Ključne statistike

- število brezposelnih oseb
- število delovno aktivnih prebivalcev
- število aktivnih prebivalcev
- stopnja brezposelnosti
- stopnja delovne aktivnosti.

Vprašalnik

Vprašalnik je na voljo na spletni strani SURSa (http://www.stat.si/metodologija_vpr.asp).

1 Ustreznost statističnih konceptov

Pojem »ustreznost statističnih konceptov« se nanaša na lastnost statistik, s katero ugotavljamo, ali le-te zadovoljujejo potrebe uporabnikov.

1.1 Ključni uporabniki podatkov raziskovanja

Javni sektor: Zavod RS za zaposlovanje, Ministrstvo za delo, družino in socialne zadeve, Urad za makroekonomske analize in razvoj, Gospodarska zbornica Slovenije, Center za poklicno usposabljanje

Znanost, raziskovanje in izobraževanje: Fakulteta za družbene vede, Ekonomska fakulteta

Mediji: Finance, Radiotelevizija Slovenija, Delo

Tuji uporabniki: Eurostat; United Nations

1.2 Komuniciranje z uporabniki

Glavni institut, namenjen komuniciranju med uporabniki in Statističnim uradom, je sosvet statistike dela, ki ga poleg predstavnikov urada sestavljajo še predstavniki ključnih uporabnikov in se sestaja enkrat letno.

Z glavnimi uporabniki se poleg srečanja na sosvetu enkrat letno dobimo tudi na neformalnem srečanju, na katerem uporabniki predstavijo svoje predloge za izboljšanje kvalitete, količine in oblike objavljenih podatkov.

1.3 Delež manjkajočih statistik

Delež manjkajočih statistik je 0,04, upoštevajoč vse po uredbi obvezne spremenljivke. Manjkajoče spremenljivke so:

- čakanje odgovora na prijavo za zaposlitev v javnem sektorju
- država bivanja leto dni pred anketiranjem
- regija bivanja leto dni pred anketiranjem
- vprašanja o dohodkih
- področje izobraževanja v okviru krožkov, seminarjev, tečajev ipd.
- področje izobraževanja zadnje učne aktivnosti.

2 Točnost ocen

Točnost ocen je definirana kot ujemanje med vrednostjo, ki jo dobimo na koncu statistične obdelave (po zbiranju podatkov, urejanju, vstavljanju manjkajočih vrednosti, ocenjevanju ipd.), in pravo, toda neznano populacijsko vrednostjo.

2.1 Vzorčne napake

Vzorčne napake izhajajo iz dejstva, da ne anketiramo vseh enot ciljne populacije, ampak samo vzorec le-teh. Zato informacije, zbrane od enot iz vzorcu, morda ne odražajo popolnoma informacij, ki bi jih dobili, če bi jih zbrali v celotni populaciji. Razliko med podatki iz vzorca in (neznanimi) podatki iz populacije imenujemo vzorčna napaka. Njen približek pa je npr. standardna napaka, ki meri razpršenost podatkov in s pomočjo katere lahko izračunamo interval zaupanja za oceno (z določenim tveganjem) ali relativno standardno napako oz. koeficient variacije (količnik med standardno napako in oceno).

2.1.1 Postopek izračuna vzorčne napake

S pomočjo matematičnih metod (Taylorjeva linearizacija) in statističnega programa SAS (procedura SURVEYMEANS) smo za najpomembnejše statistike izračunali intervale zaupanja, ki s 95-odstotno verjetnostjo vsebujejo ocenjevane populacijske vrednosti, in koeficiente variacije (cv) ocen iz Ankete o delovni sili.

2.1.2 Vzorčna napaka

Z Anketo o delovni sili s pomočjo vzorca ocenjujemo stanje in spremembe na slovenskem trgu dela. Pri ocenjevanju se pojavljajo slučajne napake, ki so odvisne od mnogih dejavnikov, najpomembnejši med njimi pa je velikost vzorca. V spodnji tabeli so prikazani intervale zaupanja in koeficienti variacije za najpomembnejše statistike za posamezna četrletja in za letne podatke.

Tabela 2.1: Intervali zaupanja (v tisoč) in koeficienti variacije (cv, v %) za ključne spremenljivke po četrletjih in skupaj za leto 2005

	1. ČETRLETJE		2. ČETRLETJE		3. ČETRLETJE		4. ČETRLETJE		LETO 2005	
	interval zaupanja	cv	interval zaupanja	cv	interval zaupanja	cv	interval zaupanja	cv	interval zaupanja	cv
SKUPAJ										
- Vsote										
Aktivno prebivalstvo	(985-1022)	0,9	(986-1024)	1,0	(1008-1046)	0,9	(1009-1046)	0,9	(1002-1030)	0,7
Delovno aktivno prebivalstvo, skupaj	(916-952)	1,0	(928-966)	1,0	(943-981)	1,0	(935-972)	1,0	(935-963)	0,8
Brezposelne osebe, skupaj	(63-75)	4,7	(52-64)	5,1	(59-71)	4,7	(68-81)	4,5	(63-70)	3,0
- Deleži										
Stopnja delovne aktivnosti	(53,7-55,5)	0,8	(54,4-56,3)	0,8	(55,1-57,0)	0,8	(54,6-56,5)	0,8	(54,7-56,1)	0,6
Stopnja brezposelnosti	(6,2-7,5)	4,6	(5,2-6,3)	5,0	(5,8-6,9)	4,6	(6,6-7,8)	4,4	(6,2-6,9)	3,0

2.1.3 Pojasnila

Pri objavljanju ocen za prikaz njihove točnosti uporabljamo model, ki vsebuje sledeče meje (uteženo število enot v celici):

Tabela 2.2: Model za oceno točnosti pri objavljanju podatkov

Objava	CV	četrtni rezultati	letni rezultati
brez omejitev	< 10%	>10500	>4000
()	10 – 20 %	10500 - 3500	4000 - 1000
(())	20 – 30 %	3500 - 1000	1000 - 500
ni objave	> 30 %	< 1000	< 500

Meje v modelu so približne ocene, zato se ocene točnosti na podlagi koeficientov variacije v nekaj primerih razlikujejo od ocen točnosti, določenih s pomočjo zgornjega modela. (Podatke, ki jih ne objavimo, v tabeli označimo s piko [.])

Velikost vzorca za Anketo o delovni sili je določena tako, da zadostuje Uredbi 577/98 Sveta Evropskih skupnosti, ki »za skupino brezposelnih oseb, ki predstavlja 5 % delovno sposobnega prebivalstva, zahteva za letno povprečje na nivoju NUTS 2 (v našem primeru je to trenutno cela Slovenija) relativno standardno napako ocene manjšo od 8 %«. Pogoj je sicer postavljen zelo abstraktno (ni jasno, katerih imaginarnih 5 % delovno sposobnega prebivalstva je treba upoštevati), zato kot kriterij preverjamo relativno standardno napako (cv) za stopnjo brezposelnosti (ki znaša povprečno med 6 in 7 %).

2.1.4 Ukrepi za zmanjšanje vzorčnih napak

Ker so vzorčne napake precej nižje od tistih iz predpisanih kriterijev, nimamo posebnih ukrepov za zmanjševanje vzorčnih napak.

2.2 Nevzorčne napake

Nevzorčne napake se pojavljajo v vseh fazah zbiranja in obdelave podatkov. Nevzorčne napake povečujejo celotno napako in tako prispevajo k zmanjševanju točnosti. Medtem ko so vzorčne napake v glavnem merljive, je velikost nevezorčnih napak v anketnih raziskovanjih običajno precej težje ali celo nemogoče določiti. To je tudi razlog, da jim v praksi pogosto dajemo premalo pozornosti.

2.2.1 Napake pokritja

Napake zaradi pokritja so rezultat neskladja med ciljno populacijo in vzorčnim okvirom. Pri Anketi o delovni sili so ciljna populacija prebivalci Republike Slovenije. Prebivalce Republike Slovenije vsebuje Centralni register prebivalstva (vzorčni okvir).

Trenutno dobimo samo datoteko prebivalcev, ki imajo slovensko državljanstvo in anketiramo celo gospodinjstvo, ki živi na naslovu izbrane osebe. Tako so iz okvira ciljne populacije izpuščeni vsi (stalno prijavljeni) prebivalci Slovenije brez slovenskega državljanstva, ki jih je med petindvajset in trideset tisoč, kar znaša okrog 1,5 % prebivalcev (problem podpokritja). Stalno prijavljene prebivalce Republike Slovenije brez slovenskega državljanstva je mogoče dobiti od Ministrstva za notranje zadeve, potrebna je samo odločitev statističnega urada, da te prebivalce tudi vključi v vzorčni okvir (potencialen problem je jezik sporazumevanja med anketarjem in izbranim gospodinjstvom).

Drugi problem, na katerega naletimo pri tem načinu vzorčenja, pa je, da marsikateri prebivalec Slovenije ni prijavljen na naslovu, kjer dejansko stanuje. To ni problematično, če v stanovanju, kjer so prijavljeni ljudje, tudi dejansko kdo stanuje. Težave in višje stroške nam pa povzročajo stanovanja, v katerih nihče ne stanuje (problem nadpokritja), ker nam to zmanjšuje vzorec in ker je v takih stanovanjih težko dobiti osebo, ki bi nam posredovala

kakršnekoli informacije. Po anketnih podatkih izberemo v vzorec okrog 3 % oseb, ki so prijavljene v nenaseljenih (vključno z neidentificiranimi in neobstoječimi) stanovanjih.

2.2.2 Napake zaradi neodgovora

Napake zaradi neodgovora so posledica neuspešnih poskusov, da bi dobili popolne odgovore od vseh enot iz vzorca. Če gospodinjstvo sploh ne privoli v sodelovanje v anketi, govorimo o neodgovoru enote, če pa člani gospodinjstva sicer sodelujejo v anketi, vendar ne odgovorijo na eno ali več vprašanj, pa govorimo o neodgovoru spremenljivke. Vpliv napake zaradi neodgovorov na kakovost podatkov je odvisen od tega, koliko se razlikujejo odgovarjajoče enote od neodgovarjajočih, to razliko pa lahko samo domnevamo.

2.2.1.1 Stopnja neodgovora enote

S številkami pa se da meriti deleže neodgovorov enote. V spodnji tabeli prikazujemo te deleže, skupaj z velikostjo vzorca, za vsa četrletja in za leto 2005 skupaj.

Tabela 2.3: Velikost vzorca in stopnje neodgovorov po četrletjih in skupaj za leto 2005

	1. ČETRLETJE	2. ČETRLETJE	3. ČETRLETJE	4. ČETRLETJE	LETO 2005
Začetna velikost vzorca	7095	7105	7111	7049	28360
Stopnja neodgovora	14,3 %	16,8 %	17,5 %	16,2 %	16,2 %

2.2.1.2 Postopki v primeru neodgovora enote

Neodgovore enote 'odpravljamo' z uteževanjem gospodinjstev na nivoju regije, tipa naselja in zaporednega števila anketiranja (pri čemer predpostavljamo, da se neodgovarjajoča gospodinjstva ne razlikujejo od odgovarjajočih).

2.2.1.3 Postopki za zmanjšanje stopenj neodgovora

V obvestilnem pismu, ki ga prejmejo gospodinjstva, je pojasnjeno, zakaj je dobro, da gospodinjstvo sodeluje. Gospodinjstva dobijo tudi informativno zgibanko s predstavitvijo ankete in primeri objavljenih podatkov iz ankete.

2.2.1.4 Stopnje neodgovora spremenljivke

2.2.1.5 Delež imputiranih podatkov

Kot že rečeno, o neodgovoru spremenljivke govorimo, kadar anketirane osebe ne odgovorijo na enega ali več vprašanj. Na ključna vprašanja, na podlagi katerih določamo zaposlitvene statuse, neodgovor ni dovoljen. Manjkajoče vrednosti vprašanj, na katere anketirane osebe niso želele ali hotele odgovoriti, imputiramo, in sicer po t.i. 'hot deck' metodi.

2.2.3 Merske napake

Merske napake so napake, ki se pojavijo v fazi zbiranja podatkov.

2.2.3.1 Kontrole za zaznavanje napak

V okviru Ankete o delovni sili poteka več vrst kontrol:

- kontrola, ki poteka istočasno s telefonskim anketiranjem in z vnosom podatkov. Pri vnosu vrednosti, ki je malo verjetna, se na zaslonu pojavi opozorilo anketarju, da je vrednost, ki jo je vnesel, malo verjetna, vendar mogoča (npr. če je nekdo rekel, da je v preteklem tednu delal 90 ur, se pojavi opozorilo: 'Ali res tako veliko število ur?'). V

primeru napake anketar vnešeno vrednost ustrezno popravi, če pa je vnešena vrednost pravilna, le-to potrdi. Lahko pa pride do nelogične napake (v Sloveniji se oseba lahko zaposli s 15 leti – če anketar skuša vnesti vrednost 14 ali manj, se pojavi opozorilo: Napaka! Oseba ni mogla delati pri manj kot 15 letih!).

- Delo anketarjev se kontrolira v anketnem studiu na podlagi šifre anketarja. Kontrolorjem je omogočeno spremljanje pogovorov med anketarji in anketiranci ob hkratnem spremljanju izpolnjevanja ankete v programu za vnos. Obenem se spremljajo tudi različni časi anketiranja (anketiranja v celoti, intervjuja ...) in število klicanih števil, narejenih anket, zmenkov, neodgovorov ... V anketnem studiu vsako jutro po anketiranju pripravijo posebno datoteko za predhodni anketni dan. Iz datoteke je razviden potek anketiranja, število narejenih anket po posameznih anketarjih, kumulativa neodgovora, zmenkov itd.
- Po imputacijah se podatki preverijo s programom iz rednega dela anketiranja.
- Ročna kontrola pred publiciranjem podatkov – preverja se ujemanje podatkov (npr. po spolu, starosti ipd.), prav tako pa se preverja ujemanje podatkov s predhodnimi podatki.

2.2.3.2 Razlogi za nastanek merskih napak

Merske napake nastanejo zaradi spominskih težav ('memory effect') anketirancev, saj se veliko podatkov, ki jih potrebujemo, nanaša na teden, mesec ali celo leto pred datumom anketiranja. Težave se lahko pojavijo tudi zaradi nerazumevanja vprašanj s strani anketiranih oseb, le-te pa lahko nastanejo tudi pri anketarju, če ne razume anketirancevih odgovorov. Na strani anketarjev se lahko pojavijo nepravilnosti pri vnosu. Največ napak pa verjetno nastane, ker lahko v imenu vseh oseb v gospodinjstvu odgovarja ena (sicer polnoletna) oseba.

2.2.3.3 Postopanje v primeru napak

Napake, ki jih zaznamo, se odpravljajo sproti – pri vnosu podatkov ali pa naknadno pri ročni kontroli datoteke (glej 2.2.3.1.).

2.2.3.4 Delež urejanja podatkov

Evidenca urejanja podatkov ne obstaja.

2.2.3.5 Ukrepi za zmanjšanje števila merskih napak

Ocenjujemo, da je število merskih napak precej majhno. Ker predvidevamo, da se največje število merskih napak pojavi v fazi zbiranja in vnašanja podatkov, so ukrepi naslednji:

- Pošiljanje obvestilnega pisma in zgibanke na naslove gospodinjstev, kar pripomore k razlagi samega namena in načina izvajanja ankete ter njene vsebine.
- Obvezna prisotnost anketarjev na pouku s praktičnim delom pred pričetkom anketiranja ter postopno uvajanje v delo.
- Vsako leto organiziramo dve instruktazi za izkušene anketarje; na njih se seznanijo z morebitnimi novostmi, srečanje pa izkoristimo tudi za obnavljanje obstoječega znanja.
- Priprava besedila, kontrol in preskokov v programu za vnos podatkov za čim bolj tekoč in pravilen potek anketiranja.
- Oblikovanje stalne ekipe izkušenih in primerno plačanih anketarjev z možnostjo napredovanja.

3 Pravočasnost in točnost objave

Pravočasnost objave meri časovni razmik med referenčnim obdobjem, na katero se podatki nanašajo, in datumom objave.

Točnost objave označuje skladnost med dejanskim in predhodno najavljenim datumom objave podatkov. Če se zgoraj omenjena datuma ujemata, pravimo, da je bila objava točna.

3.1 Pravočasnost objave

3.1.1 Pravočasnost prve objave

Pravočasnost prve objave rezultatov raziskovanja je določena kot razlika med datumom prve objave in koncem referenčnega obdobja, v našem primeru torej zadnjim dnevom četrtertletja, na katerega se rezultati nanašajo. Podatke o pravočasnosti prve objave prikazujemo v tabeli, kjer so podatki o pravočasnosti podani v obliki T+x, kjer je T konec referenčnega obdobja, x pa število dni.

Tabela 3.1: Pravočasnost prve objave

Referenčno obdobje	1. četrtertletje 2005	2. četrtertletje 2005	3. četrtertletje 2005	4. četrtertletje 2005
Datum objave	31. 5. 2005	31. 8. 2005	30. 11. 2005	28. 2. 2006
Časovni zamik	T+56	T+58	T+57	T+57

3.1.2 Pravočasnost končnih rezultatov

Prvi podatki so istočasno tudi končni podatki in se naknadno torej ne popravljajo.

3.1.3 Razlogi za večje zamude in ukrepi za izboljšanje pravočasnosti

Leta 2005 ni bilo zamud pri objavi podatkov.

3.2 Točnost objave

3.2.1 Točnost prve objave

Točnost objave je izračunana kot razlika med napovedanim in dejanskim datumom objave. V tabeli prikazujemo podatke za prve objave rezultatov v publikaciji Prva statistična objava. Kot vidimo, v nobenem mesecu ni bilo odmikov od najavljenih datumov.

Tabela 3.2: Najave in objave publikacije PSO

Referenčno obdobje	1. četrtertletje 2005	2. četrtertletje 2005	3. četrtertletje 2005	4. četrtertletje 2005
Najava	31. 5. 2005	31. 8. 2005	30. 11. 2005	28. 2. 2006
Objava	31. 5. 2005	31. 8. 2005	30. 11. 2005	28. 2. 2006
Razlika	0	0	0	0

3.2.2 Razlogi za večje odmike in ukrepi za izboljšanje točnosti objav

Leta 2005 ni bilo odmikov od najavljenih datumov.

4 Dostopnost in jasnost informacij

Dostopnost informacij se nanaša na konkretne fizične okoliščine, v katerih so podatki dostopni uporabniku: kje se podatki fizično nahajajo, kakšne so možnosti naročanja, urnik objav, jasna plačilna politika, dostopnost mikro- in makropodatkov, različni formati in mediji (npr. papir, računalniške datoteke, CD-ROM, internet).

Jasnost informacij se nanaša na podatkovno okolje, preko katerega uporabnik pride do informacij: ali so skupaj s podatki dostopne tudi besedilne informacije, metodološka pojasnila, dokumentacija (vse to navadno označujemo s pojmom metapodatki), ali so podatki opremljeni z grafičnim ali drugim slikovnim gradivom, ali je podana informacija o kakovosti podatkov, ali so uporabniku po potrebi dostopne dodatne informacije.

4.1 Dostopnost informacij

4.1.1 Uporabljeni kanali izkazovanja rezultatov

Tabela 4.1: Kanali izkazovanja podatkov

Zap.št.	Kanal	Uporabljeno
1	Spletna objava	DA
2	Ad hoc dostop do podatkov	DA
3	Digitalni mediji (npr. podatki na disketah, CD-ju)	DA
4	Podatki, dosegljivi preko telefonskega odzivnika	NE
5	Podatki, predstavljeni na novinarski konferenci	NE
6	Splošne tiskane publikacije	DA
7	Tematske tiskane publikacije	DA
8	Baze podatkov (npr. Arhiv družboslovnih podatkov)	NE
9	Statistično zaščiteni mikro-podatki	DA

4.1.2 Delež uporabljenih kanalov

Delež uporabljenih kanalov je bil 66,7-odstoten.

4.1.3 Uporabljeni načini izkazovanja rezultatov

Tabela 4.2: Načini izkazovanja podatkov

Zap.št.	Način	Uporabljeno
1.1	Spletna stran SURS	DA
1.2	Spletne strani institucij slovenskega statističnega sistema	NE
1.3	Baze, dosegljive preko spleta (BSP, SISTAT – PC AXIS)	NE
1.4	Spletne strani mednarodnih organizacij	DA
1.5	Tematske spletne strani (npr. popis 2002)	NE
2.1	Pisni zahtevki	DA
2.2	Telefonsko posredovanje	DA
3.1	CD, diskete, diski	DA
3.2	Posredovanje podatkov preko mreže (el. pošta, protokoli)	DA
4.1	Podatki, dosegljivi preko telefonskega odzivnika	NE
5.1	Podatki, predstavljeni na novinarski konferenci	NE
6.1	Letopis	DA
6.2	Slovenija v številkah	DA
6.3	Pomembnejši statistični podatki	DA
6.4	Mesečni statistični pregled	DA

6.5	CANSTAT Statistical Bulletin	DA
7.1	Prva skrajšana objava	DA
7.2	Statistične informacije	DA
7.3	Rezultati raziskovanj	NE
7.4	Posebne (npr. Pregled prometnih gibanj) ter priložnostne publikacije (npr. Popisi na Slovenskem 1948-1991)	DA
7.5	Publikacije Eurostata	DA
7.6	Publikacije ostalih mednarodnih organizacij (OECD, IMF,	DA
8.1	Baze podatkov, namenjene za interno uporabo na uradu	NE
8.2	Baze, dostopne tudi zunanjim uporabnikom	DA

4.1.4 Delež uporabljenih načinov izkazovanja rezultatov

Delež uporabljenih načinov je bil 71-odstoten.

4.2 Jasnost izkazanih informacij

4.2.1 Tiskane publikacije

Kot primer, na kakšen način se izkazujejo podatki raziskovanja v tiskanih publikacijah, navajamo primer mesečne publikacije Statistične informacije (SI). Publikacija se redno objavlja tudi na naši internetni strani, na naslovu: http://www.stat.si/pub_statinfl.asp?podrocje=7

4.2.1.1 Izkazani rezultati

Rezultati ankete so prikazani v obliki absolutnih števil, izraženi v tisoč in v odstotkih. Poleg tabelarnega pregleda so v Statističnih informacijah podatki prikazani v obliki grafov.

4.2.1.2 Nivo (podrobnost) izkazovanja

Podatki so prikazani po spolu, nekaterih starostnih skupinah, po dejavnosti, poklicnih skupinah.

4.2.1.3 Metapodatki

Na začetku publikacije je podan kratek komentar izkazanih rezultatov. Na koncu publikacije so podana obširna metodološka pojasnila, kjer so pojasnjeni naslednji vidiki raziskovanja: namen raziskovanja, enote opazovanja, ciljna populacija ankete, poročevalsko obdobje, zbiranje podatkov, definicije spremenljivk, vzorec. Povzetek metodoloških pojasnil je podan v uvodu tega dokumenta.

4.2.1.4 Ukrepi za izboljšanje jasnosti izkazanih rezultatov

Trenutno ni predvidenih ukrepov za izboljšanje jasnosti izkazanih rezultatov.

4.2.2 Spletna objava

Na spletni strani: http://www.stat.si/tema_demografsko_trg_adp.asp so v xls formatu objavljene enake tabele kot v Statističnih informacijah.

4.2.2.1 Izkazani rezultati

Rezultati ankete so prikazani v obliki absolutnih števil, izraženi v tisoč in v odstotkih.

4.2.2.2 Nivo izkazovanja

Podatki so prikazani po spolu, nekaterih starostnih skupinah, po dejavnosti, poklicnih skupinah.

4.2.2.3 Metapodatki

Metodološka pojasnila so enaka kot v Statističnih informacijah in so na voljo na: http://www.stat.si/metodologija_pojasnila.asp?pod=7

4.2.2.4 Ukrepi za izboljšanje jasnosti izkazanih rezultatov

Trenutno ni predvidenih ukrepov za izboljšanje jasnosti izkazanih rezultatov.

4.2.3 Ostali načini izkazovanja rezultatov

Pri ostalih načinih izkazovanja gre večinoma za podatke, ki so že izkazani v zgoraj opisanih načinih izkazovanja. Izjema so le ad-hoc pripravljene podatke, ki so pripravljene glede na željo po podatkih, ki še niso bili izkazani, jih je pa iz rezultatov raziskovanj možno pripraviti. Običajno stranke take želje izrazijo po elektronski pošti osebam, ki so zadolžene za raziskovanje. Če imamo podatke, potrebne za zelene rezultate, na voljo in če ni težav z zaupnostjo podatkov, dodatne tabele tudi pripravimo.

5 Primerljivost statistik

Namen komponente, imenovane primerljivost statistik, je izmeriti razlike, ki se pojavijo pri uporabi statističnih konceptov in definicij za izračun primerjalnih statistik v različnih geografskih področjih, drugih domenah populacije ali različnih referenčnih obdobjih.

5.1 Časovna primerljivost

5.1.1 Dolžina primerljivih časovnih vrst

Med leti 1993 in 1996 je bila Anketa o delovni sili letna anketa, kar je pomenilo, da se je izvajala enkrat letno, in sicer v mesecu maju. To pomeni, da so podatki iz tega obdobja primerljivi s podatki drugega četrletja posameznega leta. Sicer pa je Anketa o delovni sili od 2. četrletja 1997 naprej četrletna anketa, kar pomeni, da se podatki zbirajo skozi vse leto, objavljajo pa se za vsako četrletje posebej in kot povprečje leta.

5.1.2 Prelomi v časovni vrsti

Ni prelomov v časovni vrsti.

5.1.3 Ostali dejavniki, ki vplivajo na časovno primerljivost

Skozi vsa leta zbiranja podatkov smo vprašalnik Ankete o delovni sili večkrat prilagodili zahtevam Eurostata in ILO, kar pomeni, da za nekatere na novo ustvarjene spremenljivke ni na voljo dolge časovne vrste. To pa ne velja za ključne spremenljivke, le-te se od leta 1993 naprej niso spreminjale.

5.2 Krajevna primerljivost

5.2.1 Primerljivost z ostalimi članicami evropskega statističnega sistema

Rezultati slovenske Ankete o delovni sili so primerljivi z rezultati Anket o delovni sili vseh držav članic EU. Anketa o delovni sili se izvaja na podlagi krovne uredbe št. 577-98: Organisation of a labour force sample survey in the Community.

5.3 Desezoniranje

Podatki ADS zaenkrat še niso desezonirani.

6 Skladnost

Skladnost pri statistikah ugotavlja njihovo primernost za zanesljivo povezovanje na različne načine in za različne uporabnike.

6.1 Skladnost med začasnimi in končnimi podatki

6.1.1 Politika objavljanja začasnih podatkov

Vsi podatki, ki jih objavljamo, že s prvo objavo veljajo za končne.

6.1.2 Skladnost med začasnimi in končnimi podatki

Vsi podatki, ki jih objavljamo, že s prvo objavo veljajo za končne.

6.1.3 Razlogi za večje razlike med začasnimi in končnimi podatki

Glej 6.1.1.

6.2 Skladnost z rezultati referenčnega raziskovanja

6.2.1 Kratek opis referenčnega raziskovanja

Podatke o številu delovno aktivnih prebivalcev iz Ankete o delovni sili bomo primerjali s podatki o številu delovno aktivnih iz Statističnega registra delovno aktivnega prebivalstva (SRDAP). SRDAP je bil vzpostavljen na osnovi popisa zaposlenih oseb leta 1986. Dopolnjuje in popravlja (ažurira) se s podatki iz obrazcev M, to je Prijava podatkov za uvedbo in vodenje matične evidence pokojninskega in invalidskega zavarovanja in zdravstvenega varstva (evidence o sklenitvi delovnega razmerja). Kategorije, ki nastopajo v omenjenem registru, so osebe, zaposlene v podjetju, družbi ali organizaciji, zaposlene osebe pri samozaposlenih osebah, samostojni podjetniki posamezniki, osebe, ki opravljajo poklicno dejavnost, in kmetje.

6.2.2 Skladnost z referenčnimi podatki

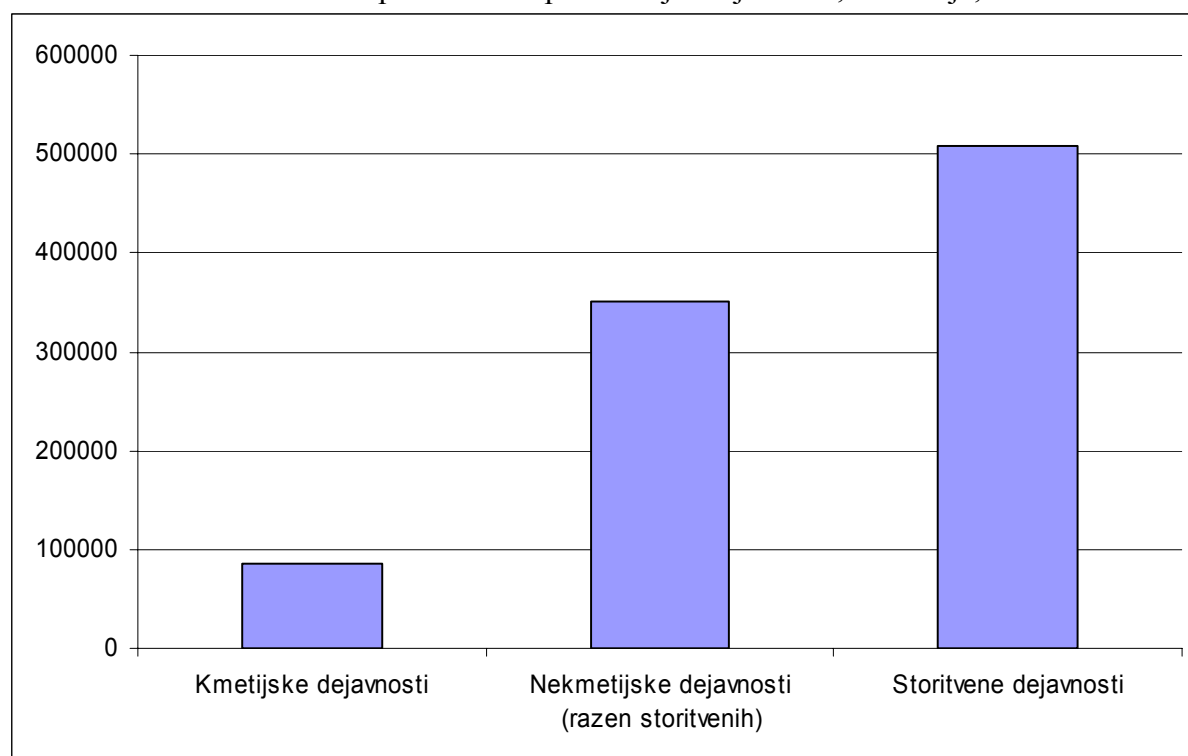
Podatki se glede na vir, iz katerega izhajajo, razlikujejo glede na:

- poročevalsko obdobje: Registrske podatke zajemamo po stanju na zadnji dan v mesecu, anketni podatki pa se nanašajo na aktivnost anketirane osebe v tednu pred anketiranjem (od ponedeljka do nedelje).
- obdobje opazovanja: Registrske podatke zajemamo mesečno, po stanju na zadnji dan v mesecu, Anketa o delovni sili pa se izvaja četrtletno.
- kategorije vključene v delovno aktivno prebivalstvo: V registrskih podatkih so upoštevane le zaposlene osebe s pogodbami o zaposlitvi, po Anketi o delovni sili pa štejemo med delovno aktivno prebivalstvo tudi pomagajoče družinske člane in osebe, ki delajo po pogodbah o delu, avtorskih pogodbah ali za neposredno plačilo, skratka osebe, ki so v zadnjem tednu (od ponedeljka do nedelje) pred anketiranjem opravile kakršno koli delo za plačilo (denarno ali nedenarno), dobiček ali družinsko blaginjo.
- objavljanje rezultatov: Registrske in anketne podatke o brezposelnih osebah objavljamo v dveh ločenih publikacijah, in sicer registrske mesečno v publikaciji Aktivno prebivalstvo, anketne pa četrtletno v publikaciji Aktivno prebivalstvo (po Anketi o delovni sili). Obe publikaciji spadata v podzbirko Trg dela, ta pa v zbirko Statistične informacije.

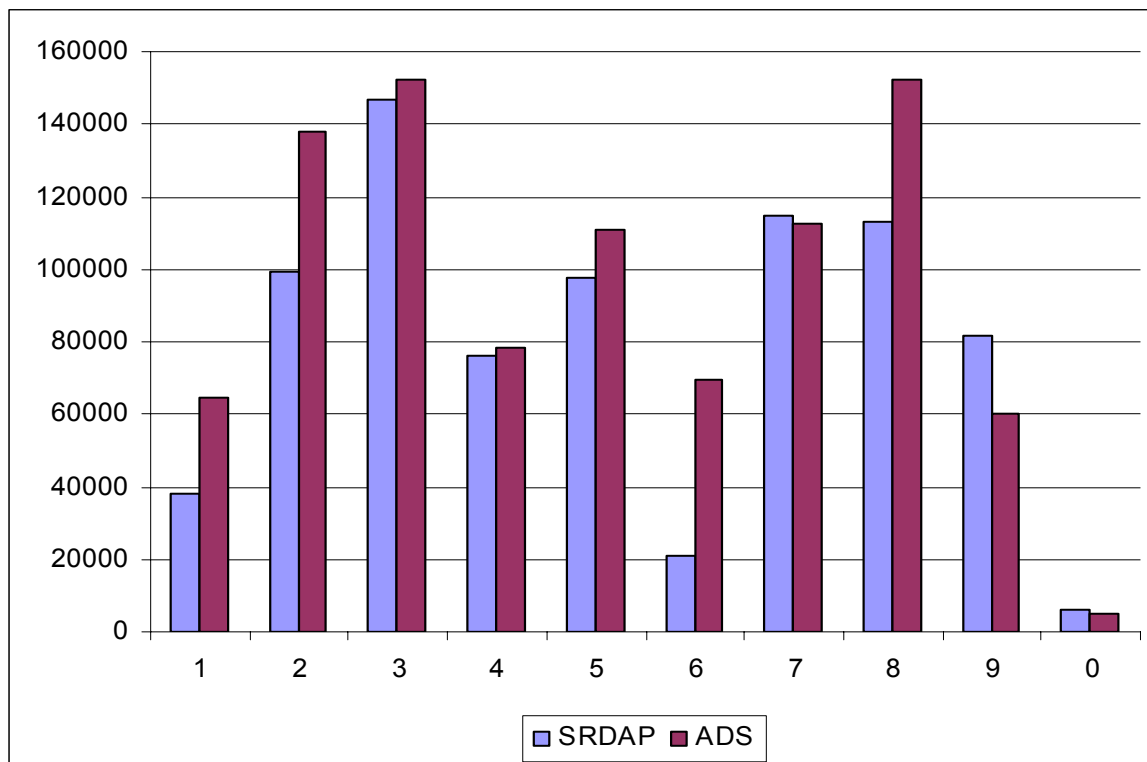
Tabela 6.2: Primerjava definicije delovno aktivnega prebivalstva po ADS in SRDAP

	ADS	SRDAP
zaposleni v podjetju, organizaciji	√	√
zaposleni pri obrtniku (s.p.)	√	√
zaposleni pri kmetu	√	√
zaposleni pri osebi v svobodnem poklicu	√	√
delali ste v lastnem podjetju	√	√
obrtnik (s.p.)	√	√
kmet	√	√
v svobodnem poklicu	√	√
pomagali na družinski kmetiji ali v družinskem podjetju, obrti (niste prejeli stalne plače)	√	-
delali ste po pogodbi	√	-
delali ste za neposredno plačilo	√	-
delali ste preko študentskega servisa	√	-
delali ste preko javnih del	√	√

Slika 6.2.1: Delovno aktivno prebivalstvo po sektorjih dejavnosti, Slovenija, 2005



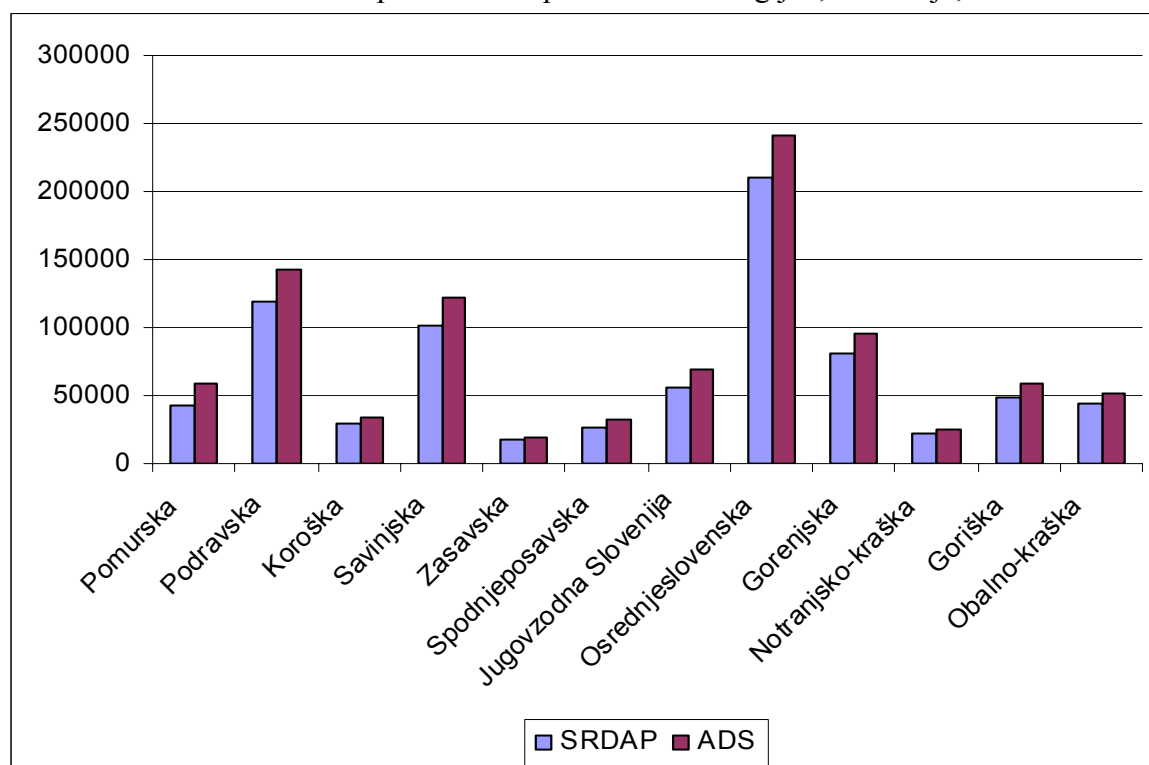
Slika 6.2.2: Delovno aktivno prebivalstvo po glavnih skupinah poklicev, Slovenija, 2005



Legenda:

1. Zakonodajalci, visoki uradniki, menedžerji
2. Strokovnjaki
3. Tehniki in drugi strokovni sodelavci
4. Uradniki
5. Poklici za storitve, prodajalci
6. Kmetovalci, gozdarji, ribiči
7. Poklici za neindustrijski način dela
8. Upravljalci strojev in naprav, industrijski izdelovalci in sestavljalci
9. Poklici za preprosta dela
0. Vojaški poklici

Slika 6.2.3: Delovno aktivno prebivalstvo po statističnih regijah, Slovenija, 2005



6.2.3 Razlogi za večja odstopanja

V podatkih med obema viroma ni večjih odstopanj. Nekaj odstopanja je seveda zaznati v skupnem številu, kar je posledica različnih definicij, ki se uporabljajo za definiranje ciljne populacije. Nekoliko večje odstopanje je opazno, če primerjamo delovno aktivno prebivalstvo, razdeljeno po glavnih poklicnih skupinah, predvsem v skupini kmetovalcev, gozdarjev in ribičev ter upravljalcev strojev in naprav, industrijskih izdelovalcev in sestavljalcev. Medtem ko razlik v slednji skupini poklicev ne znamo razložiti, na razlike v številu delovno aktivnih prebivalcev, ki so zaposleni kot kmetje, gozdarji in ribiči, vplivajo pomagajoči družinski člani, ki se po ADS uvrščajo med delovno aktivne prebivalce in večinoma delajo v kmetijskem sektorju.

7 Stroški in obremenitve

Stroški in obremenjevanje anketiranih oseb oz. poslovnih subjektov niso dejanske razsežnosti kakovosti. So pa pomemben vidik ocene kakovosti v tem smislu, da na kakovost statistik ne moremo gledati kot na absolutno dejstvo in pri tem ne upoštevati drugih posledic za družbo.

7.1 Stroški raziskovanja s strani urada

Pri izračunu stroškov, ki jih ima urad pri izvajanju Ankete o delovni sili, smo upoštevali materialne stroške in stroške dela (redno in pogodbeno zaposlenih). V letu 2005 so stroški ankete znašali 57 mio sit. Od tega je bilo 3,3 mio sit namenjenih za materialne stroške, 53,7 mio sit pa za plače zaposlenih (tudi anketarjev).

7.2 Obremenitev in stroški poročevalskih enot

Kot kazalnik obremenjenosti poročevalskih enot smo ocenili čas, ki ga poročevalske enote porabijo za sodelovanje v anketi. Anketa, izvedena v gospodinjstvu, v povprečju traja približno 12, narejena po telefonu pa 5 minut. Skupaj so vsa gospodinjstva, obiskana na terenu, za Anketo o delovni sili porabila 1374 ur, gospodinjstva, ki smo jih poklicali po telefonu, pa 1390 ur.

7.3 Ukrepi za zmanjšanje stroškov in obremenitev

Ukrepi za zmanjšanje obremenitve anketiranih oseb se izražajo v skrbi za čim krajši in čim bolj razumljiv vprašalnik, kajti na ta način se močno skrajša čas anketiranja.