



www.stat.si

SLOVENSKA
DRŽAVNA
STATISTIKA

ZAUPANJA VREDNA
IN UPORABNIŠKO
USMERJENA

Raziskovanje in delo s podatki Ankete o delovni sili

Irena Svetin
Statistični urad RS
April, 2014



Vsebina

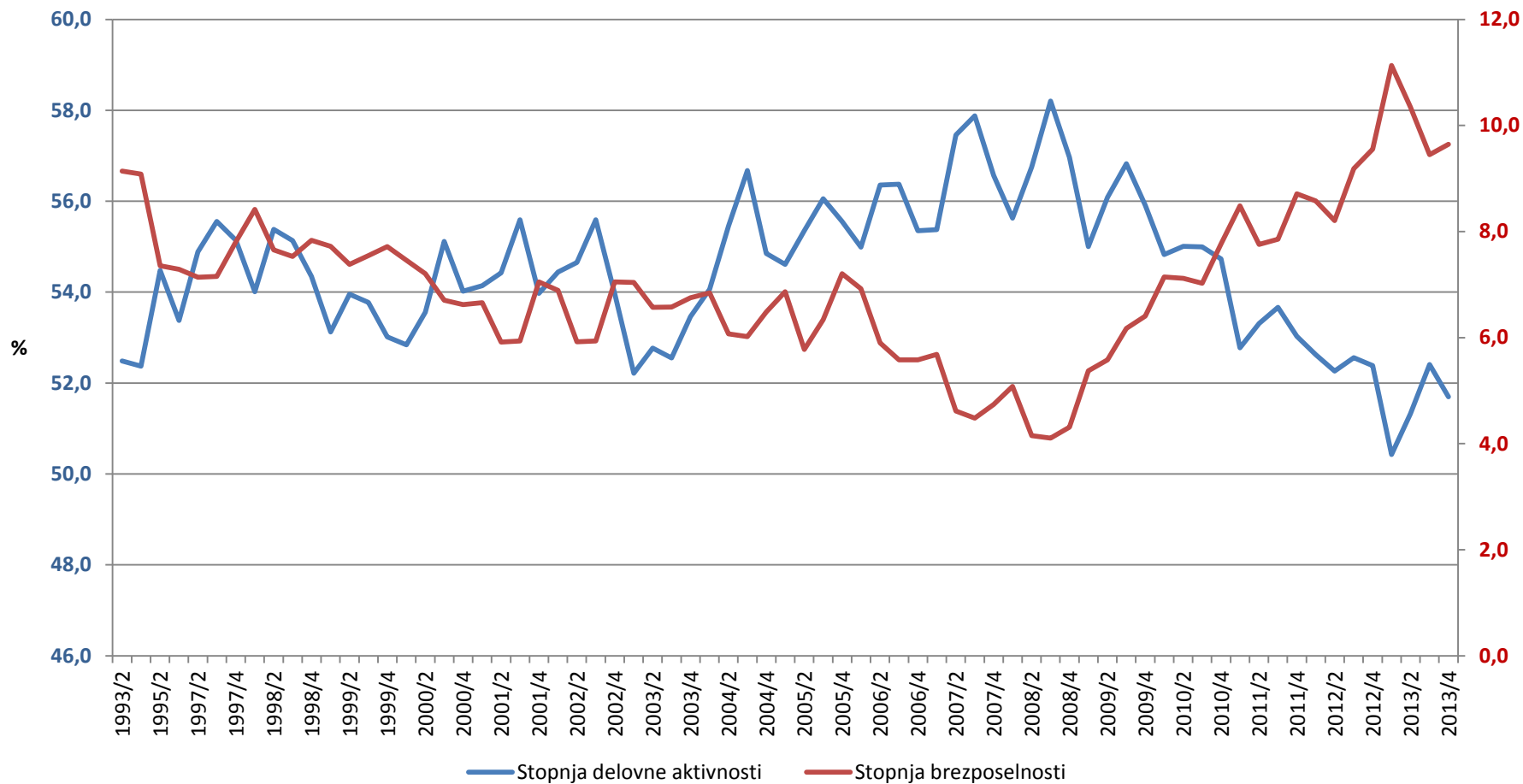
- Značilnosti slovenskega trga dela
- Metodologija
- Delo z mikropodatki

Značilnosti slovenskega trga dela

- Od osamosvojitve do 2008
- Od 2008 naprej

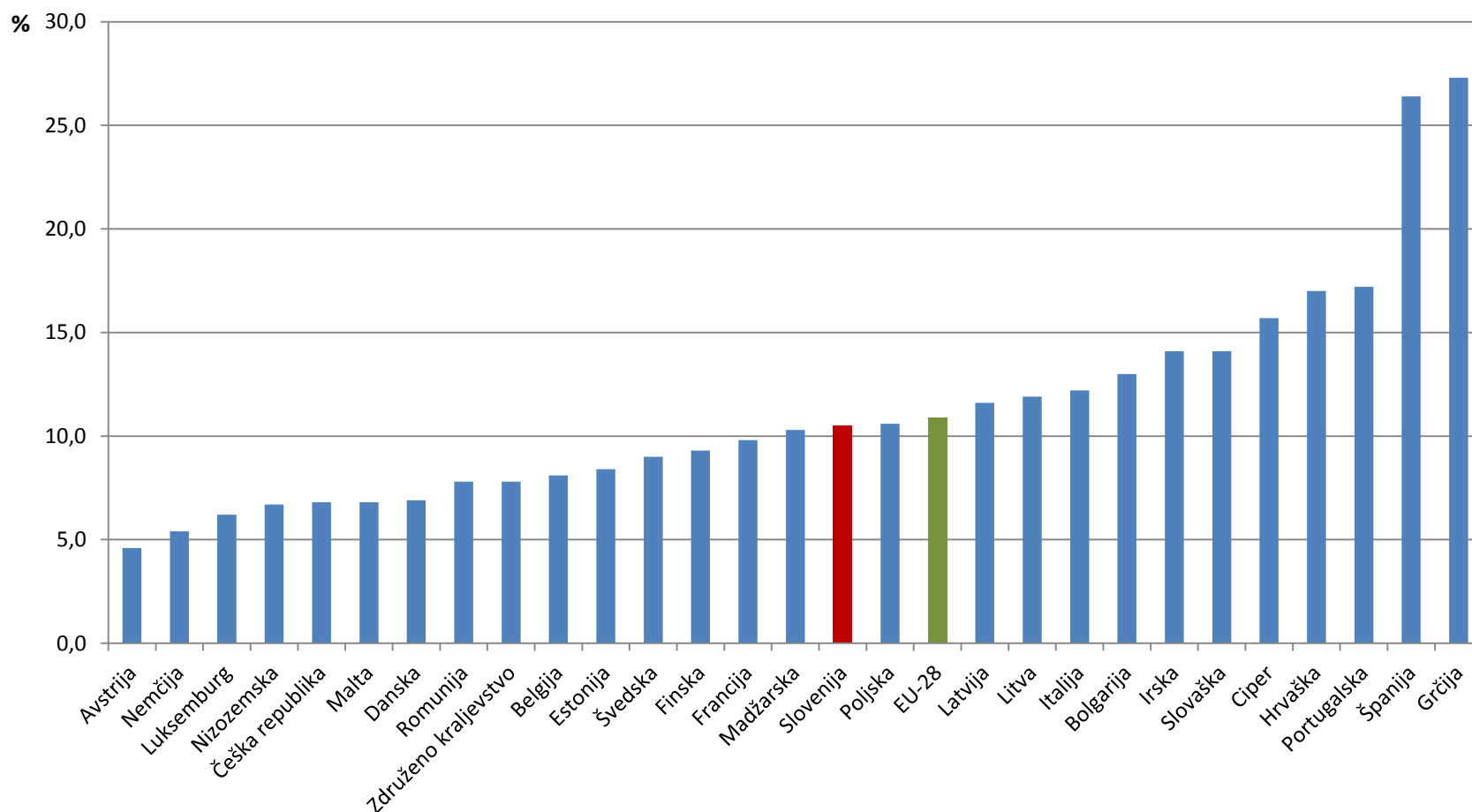
	stopnja registrirane brezposelnosti (%)	stopnja anketne brezposelnosti (%)
1993	14,4	9,1
2008	6,7	4,4
2013	13,1	10,1

Stopnje delovne aktivnosti in brezposelnosti, Slovenija, 1993 - 2013





Stopnje brezposelnosti (15 – 64 let) v EU, 2. četrletje 2013



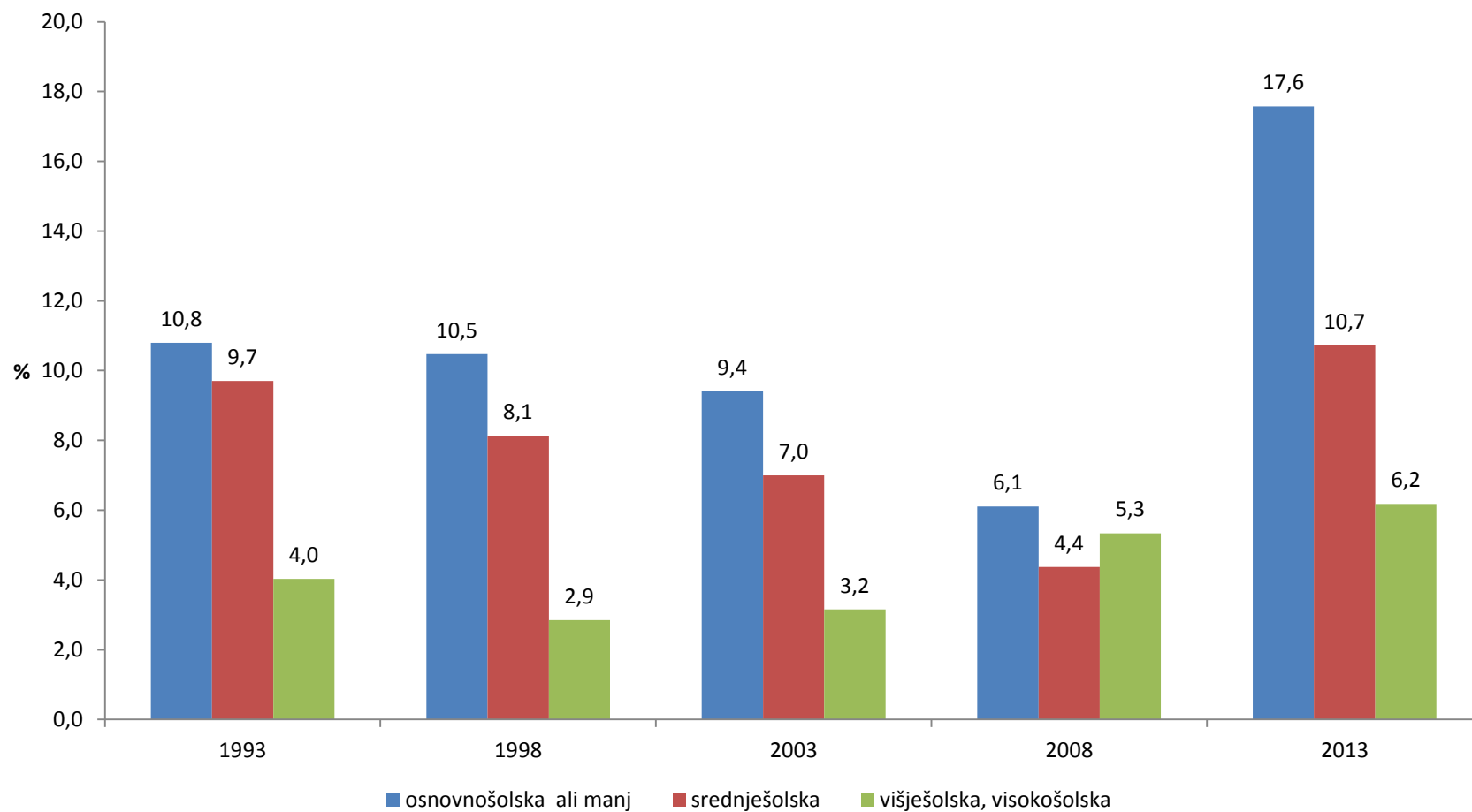


Slovenski trg dela v zadnjem času

- t. i. fleksibilizacija trga dela:
 - število opravljenih delovnih ur se manjša
 - delež zaposlitev za določen čas narašča
 - delež zaposlitev z delovnim časom, krajšim od polnega, narašča
- ogroženi skupini: mladi, starejši
- prekernost
- strukturne spremembe



Stopnje brezposelnosti glede na doseženo stopnjo izobrazbe



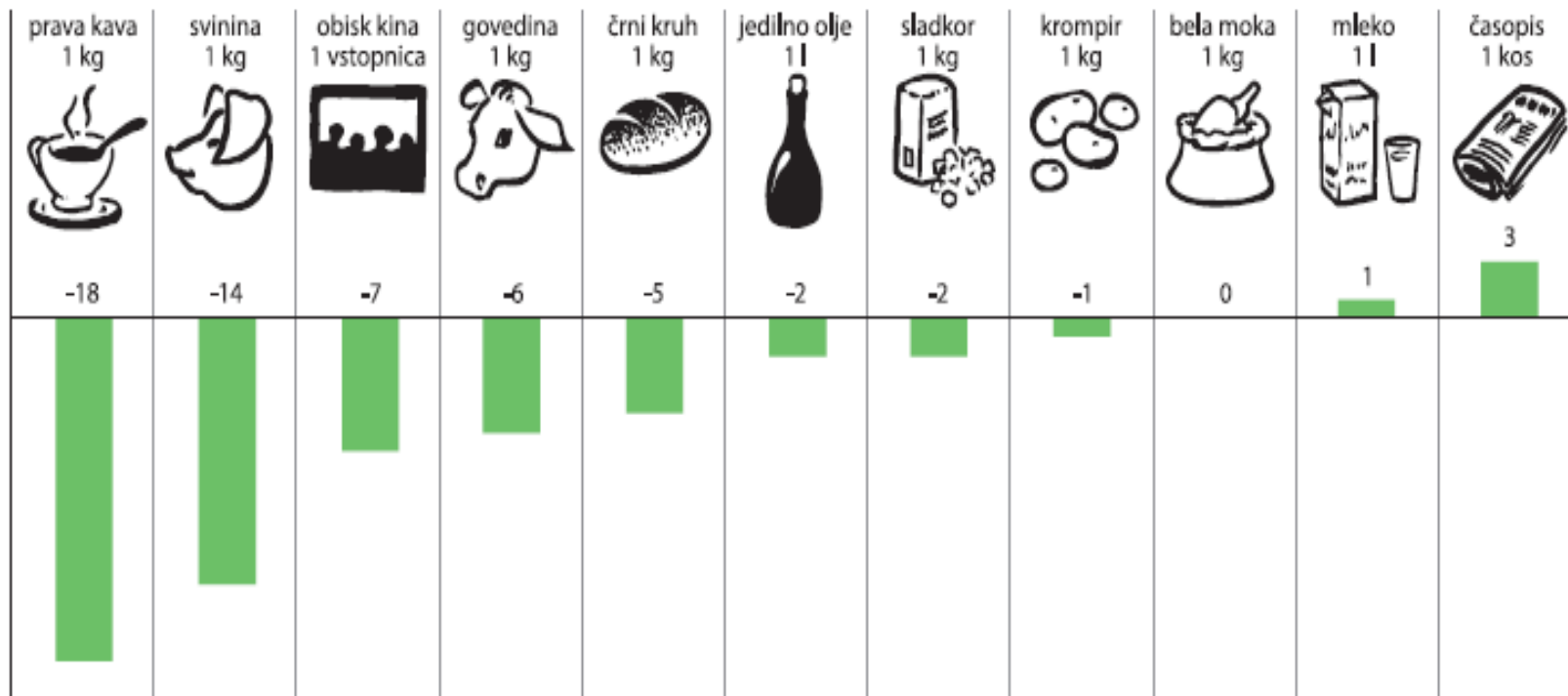


Primerjava neto plač

- 1991: 10.322,00 SIT
- 2013: 997,00 EUR

	1991	2008	2012
črni kruh	25'	23'	20'
bela moka	15'	11'	9'
krompir	13'	7'	6'
sladkor	25'	10'	11'
pražena kava	4h 40'	1h 31'	1h 19'
vstopnica za kino	53'	57'	52'

Razlika v trajanju dela, potrebnega za nakup določene dobrine, med letoma 2004 in 2012





Metodologija

- Viri podatkov
- Zgodovina ADS
- Definicije
- Vzorec
- Zbiranje podatkov
- Uteževanje
- Vprašalnik
- Objavljanje podatkov



Registrski vs. anketni viri podatkov

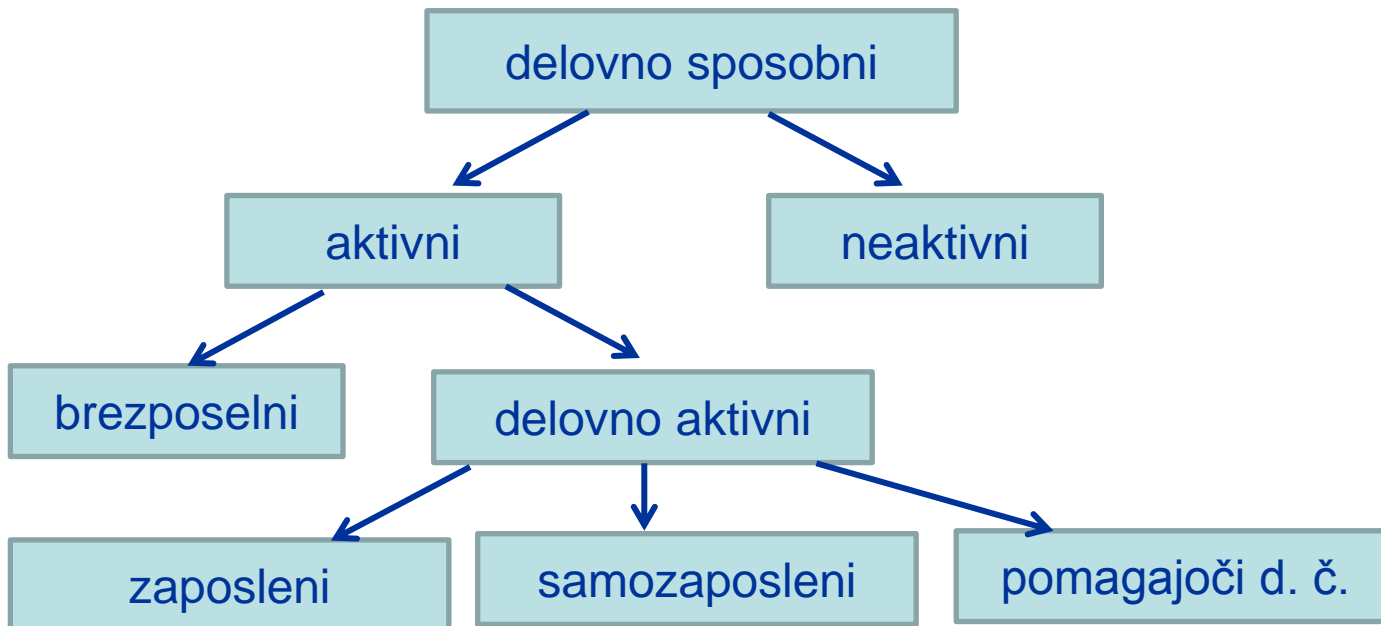
- registrski viri:
 - pozitivno: velika natančnost, zanemarljiva cena
 - negativno: nacionalna uporaba
- anketa:
 - pozitivno: mednarodno primerljivi podatki
 - negativno: vzorec, relativno visoka cena



Zgodovina ADS:

- 1989 – 1992: pilot, FDV
- 1993 – 1994: ZRSZZ, SURS, letno
- 1995 – 1996: SURS, letno
- 1997/2 →: SURS, četrtno

Struktura delovno sposobnega prebivalstva





Definicije 1/2

- Delovno sposobno prebivalstvo: osebe 15+
- Delovno aktivno prebivalstvo:
 - ura dela za plačilo, dobiček ali družinsko dobrobit v referenčnem tednu
 - zaposleni, samozaposleni, pomagajoči družinski člani, ki sicer delajo, vendar so bili v referenčnem tednu odsotni z dela
 - več kategorij: zaposleni, samozaposleni, pomagajoči družinski člani, delo prek študentskega servisa, pogodbeno delo, delo za neposredno plačilo



Definicije 2/2

- Brezposelne osebe:
 - niti ure dela v referenčnem tednu
 - aktivno iščejo delo (so prijavljeni na zavodu za zaposlovanje, pošiljajo prijave/prošnje, bili na razgovoru pri delodajalcu ipd.)
 - so v dveh tednih pripravljene sprejeti delo
 - tudi tisti, ki so delo že našli in ga bodo opravljali v dveh tednih po anketiranju
- Aktivno prebivalstvo: delovno aktivni + brezposelni
- Neaktivno prebivalstvo: osebe, stare 15 ali več, ki niso delovno aktivne ali brezposelne

Tudi prostitutke in prodajalci mamil so delovno aktivni

Število zaposlenih Surs pri ugotavljanju števila zaposlenih upošteva tudi študente, tiste, ki delajo na črno in celo tiste, ki se ukvarjajo z nelegalnimi posli

LJUBLJANA – Ali država med zaposlene državljane šteje tudi, denimo, razpečevalce mamil in prostitutke? Naše preverjanje je pokazalo, da to drži. Po metodologiji, ki jo uporablja Statistični urad RS (Surs), namreč med zaposlene štejejo tudi tiste, ki se ukvarjajo z »ilegalnimi dejavnostmi«, torej nezakonitimi posli.

**TANJA STARIČ
MARIO BELOVIČ**

Razlog, da smo začeli preverjati, koga vse država šteje med zaposlene, je bil podatek, ki ga je statistični urad objavil minuli petek. Urad je v prvih ocenah za lansko leto v rubriki zaposlenost navedel število 921.000. Ta se zdi nekoliko visoka, saj brezposelnost že nekaj let narašča (več o tem v okvirju), podjetja in panoge propadajo, podjetja neusmiljeno krčijo stroške, gospodarsko okrevanje pa se še ni začelo. Zato smo na Surs poslali vrsto vprašanj o tem, kakšno metodologijo uporabljajo in koga vse štejejo med zaposlene državljane.

To pomeni, da v skladu s to metodologijo med zaposlene sodijo ne le zaposleni in samozaposleni za določen ali nedoločen čas, ampak tudi, denimo, študentje, ki delajo prek študentskega servisa, tisti, ki opravljajo pogodbeno delo in delo po avtorski pogodbi, pa konec koncev tudi tisti, ki delajo v neregistriranih dejavnostih, kot so denimo zdravniki ali inštruktorji. Kot pojasnjujejo na Sursu – vsakdo, ki dela kakršno koli delo vsaj eno uro na teden. Ali torej k številu zaposlenih prištevajo tudi tiste, ki opravljajo nezakonite »posle«, denimo, prodajajo mamila? »Da, teoretično se tudi 'barabe' štejejo med delovno aktivne,« so nam potrdili na statističnem uradu. »Vendar jih štejemo samo, če jih izberemo v vzorec, če odgovarjajo na anketo in če povedo po resnici,« pojasnjujejo na Sursu in dodajajo, da »še nismo imeli primera, da bi nekdo izjavil, da preprodaja mamila, trguje z belim blagom in podobno. Anketa je namreč prostovoljna in temelji na izjavi ne na *de facto* stanju nele-

so praviloma v vseh mogočih drugih oblikah delovnega razmerja. Vendar pa je dejstvo, da statistika, narejena po takšni metodi, pokaže nižjo stopnjo brezposelnosti, torej ne kaže popolnoma realne slike razmer.

Poleg tega ti podatki kažejo tudi na dvoiličnost države. Med zaposlene šteje, denimo, tiste, ki se ukvarjajo s prostitucijo, ki je uradno pri nas sploh ni. Na primer: na Nizozemskem, kjer je ta dejavnost povsem legalna od leta 1988, deloma pa od leta 1830, imajo prostitutke status samostojnega podjetnika, plačati pa morajo tudi dohodnino od svojega dela in druge davščine. Ob tem jim gre država na roke tudi z nižje obračunanim davkom na dodano vrednost; medtem ko je pri drugih storitvah 19-odstoten, prijateljice noči plačujejo le 6-odstotnega. Od leta 2001 imajo prostitutke celo svoj sindikat, policija pa redno preverja »ustanove«, v katerih delajo in preganja trgovino z belim blagom.

A če se vrnemo k slovenski sta-

Vzorec

- Populacija opazovanja: gospodinjstvo
- 7000 gospodinjstev \approx 16.000 oseb (četrtno)
- Vzorčni načrt: stratificiran enostaven slučajen
 - 12 statističnih regij
 - regije razdeljene po tipih naselja
- Vir: Centralni register prebivalstva
- Panelna anketa: rotacijski model 3-1-2
- Stopnja neodgovora (leto 2013): 22 %
 - 1. val: 33 %
 - ponovljeni: 16 %



Zbiranje podatkov

- CAPI (computer assisted personal interviewing): 30 anketarjev
- CATI (computer assisted telephone interviewing): 10 anketarjev
- Obvestilna pisma
- Izobraževanje anketarjev
- Kontrola anketarjev
- Terenski anketarji: \approx 120 anket/četrletje
- Telefonski anketarji: 20 - 25 anket/dan
- Cena: 200.000 EUR/ leto



Vprašalnik 1/2

- Temelji na Eurostatovem naboru spremenljivk
- Skoraj 200 vprašanj
- Filtri/preskoki
- Teren: 12 minut, telefon: 5 minut
- Se spreminja po potrebi



Vprašalnik 2/2

- Več sklopov:
 - ident
 - demografija
 - izobraževanje
 - delovna aktivnost
 - vrsta zaposlitev, dejavnost, poklic ipd.
 - število opravljenih ur, vrsta delavnika
 - drugo, dodatno delo
 - predhodne delovne izkušnje
 - iskanje dela
 - položaj pred enim letom

Uteževanje

- Zbrane podatke utežimo zaradi:
 - neenake verjetnosti izbora gospodinjstva
 - manjkajočih odgovorov (neodgovorov)
- Podatki so post-stratificirani:
 - po statističnih regijah (12)
 - starostnih skupinah (8)
 - spolu
- Posebna spremenljivka v datoteki (npr. utez134)
- Rezultati so seštevki uteži



Objavljanje podatkov

- Četrtno/ in letno na www.stat.si:
 - Prva statistična objava
 - baza statističnih podatkov SI-STAT
- Tudi v drugih publikacijah: Statistični letopis, Slovenija v številkah, Pomembnejši statistični podatki o Sloveniji ipd.
- Pomembnejši kazalniki:
 - število in stopnja brezposelnosti
 - število in stopnja aktivnosti
 - število in stopnja delovne aktivnosti

Delo z mikropodatki

- zaščitene datoteke
- izvedene spremenljivke
- uporaba populacijske uteži
- izbira orodja
- pomembno dobro poznavanje obravnavanega pojava, populacije in definicij
- terminologija
- interpretacija podatkov
- označevanje manj zanesljivih podatkov (m , N)